



# **WEEE-Statistik 2007**

## Indhold:

<b>Forord</b> .....	<b>3</b>
<b>Kommunedata</b> .....	<b>4</b>
Tabel 1. Registrerede kommunale indsamlingssteder.....	4
Tabel 2. Kommunale indsamlingssteder i alt .....	6
Tabel 3. Kommuner uden indsamlingssteder.....	6
Tabel 4. Opsamlingsmateriel pr. fraktion og i alt.....	6
<b>Producentdata</b> .....	<b>7</b>
Tabel 5. Producenter og importører i WEEE-registret.....	7
Tabel 6. Slettede producenter og importører i WEEE-registret.....	7
Tabel 7. Tilgang af producenter og importører i WEEE-registret.....	7
Tabel 8. Producenter og importører pr. kategori og slutbruger .....	8
<b>Mængder</b> .....	<b>9</b>
Tabel 9. Markedsførte elektronikprodukter (1).....	9
Figur 1. Markedsførte elektronikprodukter .....	10
Figur 2. Markedsførte mængder total .....	10
Tabel 10. Indsamlet elskrot .....	11
Tabel 10a. Fordelingsnøgle til omregning af fraktion 2 til kategorier .....	12
Figur 3. Indsamlet elskrot .....	13
Figur 4. Indsamlet elskrot total .....	14
Tabel 11. Geografisk område for 1. behandling af elskrot (8).....	15
Figur 5. Geografisk område for 1. behandling af elskrot .....	16
Figur 6. Geografisk område for 1. Behandling, totalt.....	16
Tabel 12. Behandlingsform for elskrot ifht. EU mål (9).....	17
Tabel 13. Indsamlet elskrot pr. indbygger ifht. EU mål.....	18

*Bemærk, at tabel 10 er opdateret august 2008, således er tallene i kolonnen "Total indsamlet" 2006 og 2007 ændret i forhold til juli-udgaven.*

## Forord

WEEE-System udarbejder hvert år "WEEE-Statistik" som indeholder opgørelser over de data som producenter/importører og kommuner har indberettet i forbindelse med producentansvaret for affald fra elektriske og elektroniske produkter jf. Bekendtgørelse nr. 664 af 27/06/2005 om håndtering af affald fra elektrisk og elektronisk udstyr (Elskrotbekendtgørelsen).

Dette er den 2. WEEE-Statistik. Statistikken indeholder data for kalenderåret 2007. Data er fremkommet gennem de registrerede producenters årlige indberetninger til producentregistret samt kommunernes registreringer af indsamlingssteder samt opsamlingsmateriel. Således indeholder statistikken opgørelser over antal kommunale indsamlingssteder pr. kommune, antal anvendt indsamlingsmateriel, antal registrerede producenter og fordelingen blandt producenternes kollektive ordninger. Derudover er der mængdeangivelser for markedsførte elektronikprodukter, indsamlet elskrot og behandlingen af dette fordelt på behandlingsform, og sat i forhold til de lovbestemte EU mål for genanvendelse og nyttiggørelse. Behandlingen af elskrottet er yderligere opdelt på de geografiske lokationer, hvortil elskrottet er sendt til den 1. behandling.

Hvor det er muligt, er 2007-tal sat i forhold til 2006-tal. Det skal bemærkes, at 2006 data visse steder er blevet reguleret i forhold til de tal som er præsenteret i den 1. WEEE-Statistik. Reguleringen er foretaget, fordi der efter publiceringen af den 1. WEEE-Statistik for 2006 er kommet nye tal til fra producenternes indberetning. Dette skyldes, at Miljøstyrelsen har bestemt, at producenterne kan indberette med tilbagevirkende kraft. Tillige er der foretaget en del rettelser i data som følge af konstaterede fejl i producenternes indberetninger. Flere rettelser må imødeses.

Opgørelsen af de kommunale indsamlingssteder er tilrettet for 2006, således at tallene afspejler opdelingen i henhold til kommunerne, som de fremstår efter kommunalreformen.

I statistikken benævnes producenter og importører udelukkende "producenter", da reglerne er ens for begge grupper.

Bemærk at tabelnummerreringen er fortløbende, mens noter er angivet indenfor hver sektion.

Eftertryk og anvendelse af data er kun tilladt med tydelig kildeangivelse.

WEEE-System  
Vesterbrogade 6D,  
DK-1780 Kbh. V  
[www.weee-system.dk](http://www.weee-system.dk)  
tlf. 3377 9191

WEEE-System, August 2008

# Kommunedata

**Tabel 1. Registrerede kommunale indsamlingssteder**

Kommune	2007					2006
	Indbyggere (1)	Areal km <sup>2</sup> (2)	Areal pr indsamlingssted i km <sup>2</sup>	Indbyggere pr indsamlingssted	Indsamlingssteder (3)	Indsamlingssteder (4)
Albertslund	27.602	23	6	6.901	4	3
Allerød	23.493	67	67	23.493	1	1
Assens	42.054	512	73	6.008	7	7
Ballerup	47.116	34	17	23.558	2	2
Billund	26.181	537	269	13.091	2	2
Bornholm	42.817	588	98	7.136	6	6
Brøndby	33.831	21	11	16.916	2	1
Brønderslev	35.525	633	79	4.441	8	7
Dragør	13.261	18	18	13.261	1	1
Egedal	40.533	126	42	13.511	3	3
Esbjerg	114.244	598	100	19.041	6	6
Fanø	3.192	56	56	3.192	1	1
Favrskov	45.604	539	108	9.121	5	5
Faxe	35.418	405	135	11.806	3	3
Fredensborg	39.240	112	11	3.924	10	10
Fredericia	49.463	134	34	12.366	4	4
Frederiksberg	93.444	9	0	0	0	0
Frederikshavn	62.751	649	81	7.844	8	7
Frederikssund	44.102	262	66	11.026	4	4
Furesø	37.667	57	29	18.834	2	2
Faaborg-Midtfyn	51.950	637	91	7.421	7	8
Gentofte	68.913	26	26	68.913	1	1
Gladsaxe	62.562	25	13	31.281	2	2
Glostrup	20.673	13	13	20.673	1	1
Greve	47.773	60	60	47.773	1	1
Gribskov	40.512	280	140	20.256	2	2
Guldborgsund	63.496	903	90	6.350	10	9
Haderslev	56.414	702	0	0	0	0
Halsnæs	30.824	121	61	15.412	2	2
Hedensted	45.561	551	110	9.112	5	5
Helsingør	60.844	122	122	60.844	1	1
Herlev	26.567	12	12	26.567	1	1
Herning	84.208	1.324	147	9.356	9	6
Hillerød	46.568	213	107	23.284	2	2
Hjørring	67.121	930	85	6.102	11	12
Holbæk	69.010	579	97	11.502	6	6
Holstebro	57.020	800	160	11.404	5	5
Horsens	80.102	542	136	20.026	4	4
Hvidovre	49.380	22	4	9.876	5	4
Høje-Taastrup	47.158	78	16	9.432	5	5
Hørsholm	24.197	31	16	12.099	2	2
Ikast-Brande	39.893	736	184	9.973	4	3
Ishøj	20.687	26	9	6.896	3	3
Jammerbugt	38.957	873	218	9.739	4	4
Kalundborg	49.743	604	86	7.106	7	7
Kerteminde	23.630	206	69	7.877	3	3

Kommune	2007					2006
	Indbyggere (1)	Areal km <sup>2</sup> (2)	Areal pr indsamlingssted i km <sup>2</sup>	Indbyggere pr indsamlingssted	Indsamlingssteder (3)	Indsamlingssteder (4)
Kolding	87.781	660	110	14.630	6	5
København	509.861	88	22	127.465	4	4
Køge	56.637	255	12	2.697	21	18
Langeland	13.741	291	97	4.580	3	3
Lejre	26.603	240	240	26.603	1	1
Lemvig	22.067	508	169	7.356	3	3
Lolland	48.219	892	81	4.384	11	11
Lyngby-Taarbæk	51.449	39	39	51.449	1	1
Læsø	2.003	114	114	2.003	1	1
Mariagerfjord	42.667	793	132	7.111	6	6
Middelfart	37.274	300	60	7.455	5	5
Morsø	22.091	368	123	7.364	3	3
Norddjurs	38.581	721	180	9.645	4	4
Nordfyns	29.470	452	151	9823	3	3
Nyborg	31.607	276	92	10.536	3	3
Næstved	80.732	684	137	16.146	5	5
Odder	21.562	225	225	21.562	1	1
Odense	186.932	304	304	186.932	1	1
Odsherred	33.129	355	89	8.282	4	4
Randers	93.644	800	160	18.729	5	5
Rebild	28.753	625	208	9.584	3	2
Ringkøbing-Skjern	58.368	1.489	165	6.485	9	8
Ringsted	32.092	295	295	32.092	1	1
Roskilde	80.687	212	27	10.086	8	8
Rudersdal	53.869	73	37	26.935	2	2
Rødovre	36.144	12	12	36.144	1	1
Samsø	4.085	114	114	4.085	1	1
Silkeborg	87.371	865	216	21.843	4	4
Skanderborg	56.044	436	87	11.209	5	5
Skive	48.356	691	346	24.178	2	2
Slagelse	77.457	567	95	12.910	6	6
Solrød	20.759	40	20	10.380	2	2
Sorø	29.180	310	78	7.295	4	4
Stevns	21.892	250	125	10.946	2	2
Struer	22.672	251	126	11.336	2	2
Svendborg	59.040	417	139	19.680	3	3
Syddjurs	41.281	696	116	6.880	6	5
Sønderborg	76.913	497	55	8.546	9	9
Thisted	45.549	1.102	367	15.183	3	3
Tønder	40.367	1.314	1.314	40.367	1	1
Tårnby	40.016	65	16	10.004	4	4
Vallensbæk	12.399	9	0	0	0	0
Varde	50.125	1.256	157	6.266	8	8
Vejen	42.447	814	90	4.716	9	8
Vejle	104.933	1.066	267	26.233	4	4
Vesthimmerlands	38.277	772	193	9.569	4	4
Viborg	92.084	1.474	184	11.511	8	7
Vordingborg	46.600	621	155	11.650	4	4
Ærø	6.712	90	30	2.237	3	2

Kommune	2007					2006
	Indbyggere (1)	Areal km <sup>2</sup> (2)	Areal pr indsamlingssted i km <sup>2</sup>	Indbyggere pr indsamlingssted	Indsamlingssteder (3)	Indsamlingssteder (4)
Aabenraa	60.189	942	135	8.598	7	8
Aalborg	195.145	712	356	97.573	2	2
Århus	298.538	469	52	33.171	9	9
					<b>409</b>	<b>392</b>

Kilde: WEEE-kommunedatabase 02-06-2008

**NOTER:** (1) Indbyggertal stammer fra udtræk fra Danmarks Statistik i april 2008. (2) Kommunernes areal stammer fra Kommunernes Landsforening "Fakta om de nye kommuner efter reformen" Samme som anvendt i 2006. (3) Kommunernes registreringer af indsamlingssteder hos WEEE-System, hvorfra producenterne skal hente elskrot fra husholdninger. (4) Baserer sig på de nye kommuner efter kommunalreformen.

**Tabel 2. Kommunale indsamlingssteder i alt**

Kommunale indsamlingssteder	
Indsamlingssteder 2006	392
Indsamlingssteder 2007	409

Kilde: WEEE-Kommunedatabase 02-06-2008

**Tabel 3. Kommuner uden indsamlingssteder**

Kommuner uden indsamlingssted (5)
Frederiksberg
Haderslev
Vallensbæk

Kilde: WEEE-Kommunedatabase 02-06-2008

**Note:** (5) Samme situation som i 2006

**Tabel 4. Opsamlingsmateriel pr. fraktion og i alt**

Fraktion (6)	Beholder type	Antal enheder af opsamlingsmateriel	
		2007	2006
1. Store husholdningsapparater	Store containere	649	523
2. Små husholdningsapparater	Bure	1.756	1.580
3. IT og Teleudstyr	Bure	2.270	1.932
4. Forbrugerudstyr	Bure	2.445	1.931
5. Belysningsudstyr	Lyskilde containere	769	935
<b>I alt:</b>		<b>7.889</b>	<b>6.901</b>

Kilde: WEEE-System kommunedatabase 30-05-2008

**Note:** (6) Fraktioner som angivet i elskrotbekendtgørelsen nr. 664 af 27. juni 2005

# Producentdata

**Tabel 5. Producenter og importører i WEEE-registeret**

Registeroversigt (2007)		
	Antal	%
<b>Total antal producenter (1)</b>	<b>1.077</b>	
<b>Producenter med Erhvervs kategorier (2)</b>	772	72 %
<b>Registreringer med Husholdnings kategorier (3)</b>	442	41 %
Individuelle producenter (4)	154	14 %
Producenter i kollektive ordninger	923	86 %
Elretur	866	80 %
LWF	26	2 %
NERA	10	1 %
RE-DK (5)	21	2 %

Kilde: WEEE-System producentdatabase 23-05-2008

**Noter: (1)** Viser antallet af producenter registreret i WEEE-Systemets producentregister. Det faktiske antal af registrerede producenter vil være lidt lavere, da enkelte virksomheder har valgt at lave flere uafhængige registreringer. **(2)** Viser andelen af det totale antal producenter der som minimum har én aktiv erhvervs slutbruger. **(3)** Viser andelen af det totale antal producenter der som minimum har én aktiv husholdnings slutbruger. Disse tal kan ikke summeres til totalt antal registrerede producenter, da en producent kan være registreret med flere kategorier og slutbrugere. Se definition på slutbruger under tabel 8 **(4)** Producenter udenfor en kollektiv ordning er langt overvejende producenter med erhverv som slutbruger. **(5)** RE-DK's aktiviteter overgår pr. juni 2008 til den nye kollektive ordning RENE Danmark AG.

**Tabel 6. Slettede producenter og importører i WEEE-registret**

Slettede registreringer pr. 01-04-2008 (6)	201	
--	-----	--

Kilde: WEEE-System RobotLog 01-04-2008

**Note: (6)** Dette er en opgørelse der indikerer antallet af virksomheder, der blev slettet som følge af, at der ikke er foretaget korrekt og fyldestgørende årlig indberetning pr. 1.april 2008.

**Tabel 7. Tilgang af producenter og importører i WEEE-registret**

Nyoprettede registreringer i 2007	129	
Nyoprettede registreringer i 2008 pr. 09-05-2008	75	

Kilde: WEEE-System tildelingsgrundlag 09-05-2008

**Tabel 8. Producenter og importører pr. kategori og slutbruger**

Antal registreringer pr. kategori og slutbruger (2007) (7)		
	Erhverv	Husholdning
1) Store husholdningsapparater	48	77
2) Små husholdningsapparater	79	169
3) It- og teleudstyr	258	157
4) Forbrugerudstyr	85	158
5) Belysningsudstyr	142	49
6) Elektrisk og elektronisk værktøj	113	72
7) Legetøj, fritids- og sports udstyr	27	80
8) Medicinsk udstyr	130	18
9) Overvågnings- og reg.-instrumenter	135	28
10) Salgsautomater	23	0

Kilde: WEEE-System producentdatabase 23-05-2008

**Note: (7)** En producent kan være aktiv i flere kategorier både indenfor husholdning eller erhverv eller begge dele. Tabellen viser antallet af registrerede virksomheder pr. kategori. En summering af disse tal er derfor ikke udtryk for det totale antal registrerede virksomheder. Når producenterne registrerer de produktkategorier, hvori de er aktive, skal de samtidig angive, hvorvidt produkterne afsættes til slutbrugere i husholdninger og/eller erhverv. Slutbrugere kan beskrives som følger:

- Husholdninger: Produkter som finder deres endelige anvendelse hos private forbrugere.
- Erhverv: Produkter som finder deres endelige anvendelse i erhvervsvirksomheder.

# Mængder

**Tabel 9. Markedsførte elektronikprodukter (1)**

År 2007 – angivet i tons	Markedsførte mængder – Husholdninger	Markedsførte mængder - Erhverv	Markedsførte mængder - Total
1) Store husholdningsapparater	78.076	5.974	84.050
2) Små husholdningsapparater	9.917	912	10.829
3) It- og teleudstyr	12.383	20.113	32.496
4) Forbrugerudstyr	23.516	974	24.489
5a) Belysningsudstyr – armaturer (2)	-	5.366	5.366
5b) Belysningsudstyr - lyskilder	448	1.001	1.448
6) Elektrisk og elektronisk værktøj	8.543	2.842	11.386
7) Legetøj, fritids- og sports udstyr	1.324	264	1.589
8) Medicinsk udstyr	99	3.968	4.067
9) Overvågnings- og reg. instrumenter	50	226	276
10) Salgsautomater (3)	-	475	475
<b>Total</b>	<b>134.357</b>	<b>42.114</b>	<b>176.471</b>

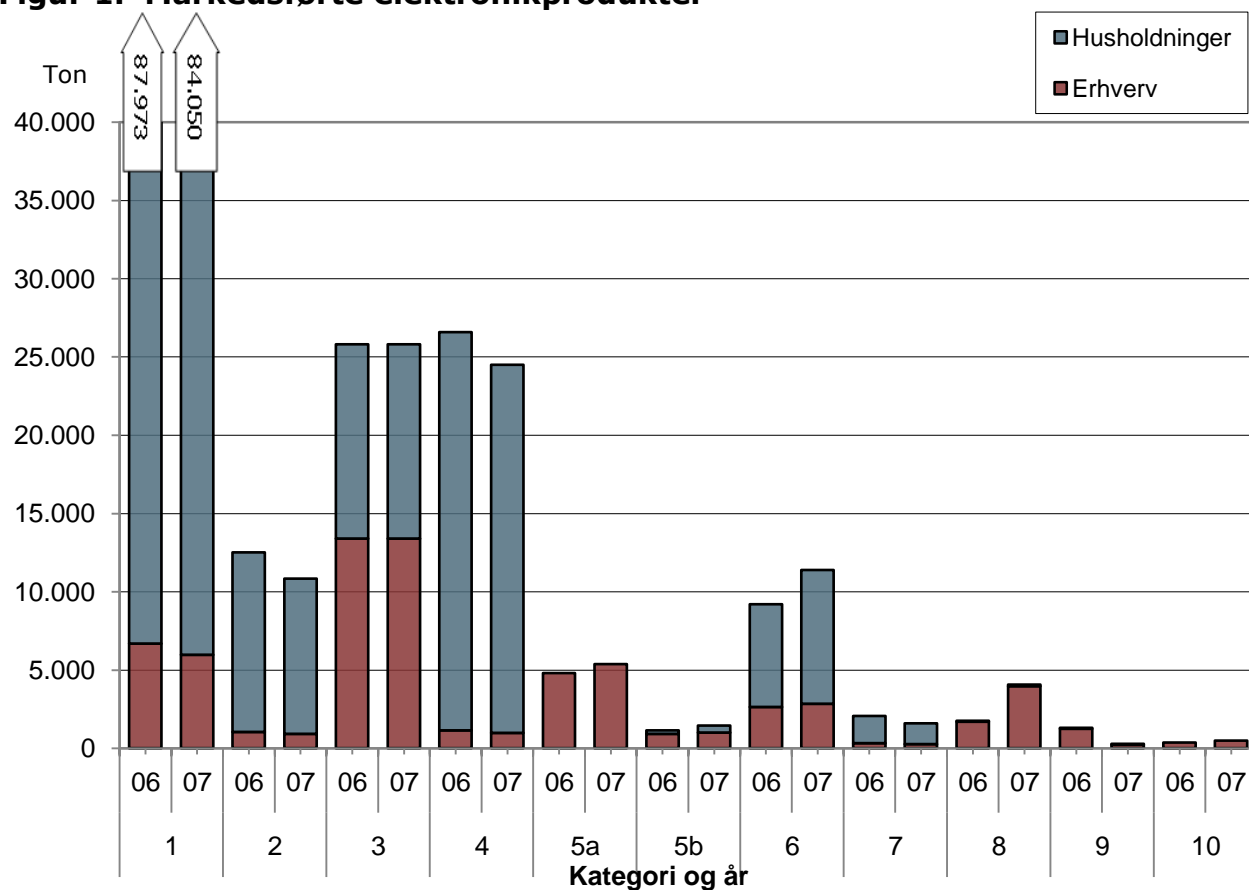
Kilde: WEEE-System tildelingsgrundlag 09-05-2008

År 2006 – angivet i tons (4)	Markedsførte mængder – Husholdninger	Markedsførte mængder - Erhverv	Markedsførte mængder - Total
1) Store husholdningsapparater	81.286	6.687	87.973
2) Små husholdningsapparater	11.477	1.035	12.513
3) It- og teleudstyr	12.405	13.395	25.800
4) Forbrugerudstyr	25.442	1.145	26.587
5a) Belysningsudstyr – armaturer (2)	-	4.796	4.796
5b) Belysningsudstyr - lyskilder	227	911	1.138
6) Elektrisk og elektronisk værktøj	6.567	2.629	9.195
7) Legetøj, fritids- og sports udstyr	1.753	310	2.064
8) Medicinsk udstyr	77	1.680	1.757
9) Overvågnings- og reg. instrumenter	45	1.247	1.292
10) Salgsautomater (3)	-	353	353
<b>Total</b>	<b>139.279</b>	<b>34.189</b>	<b>173.467</b>

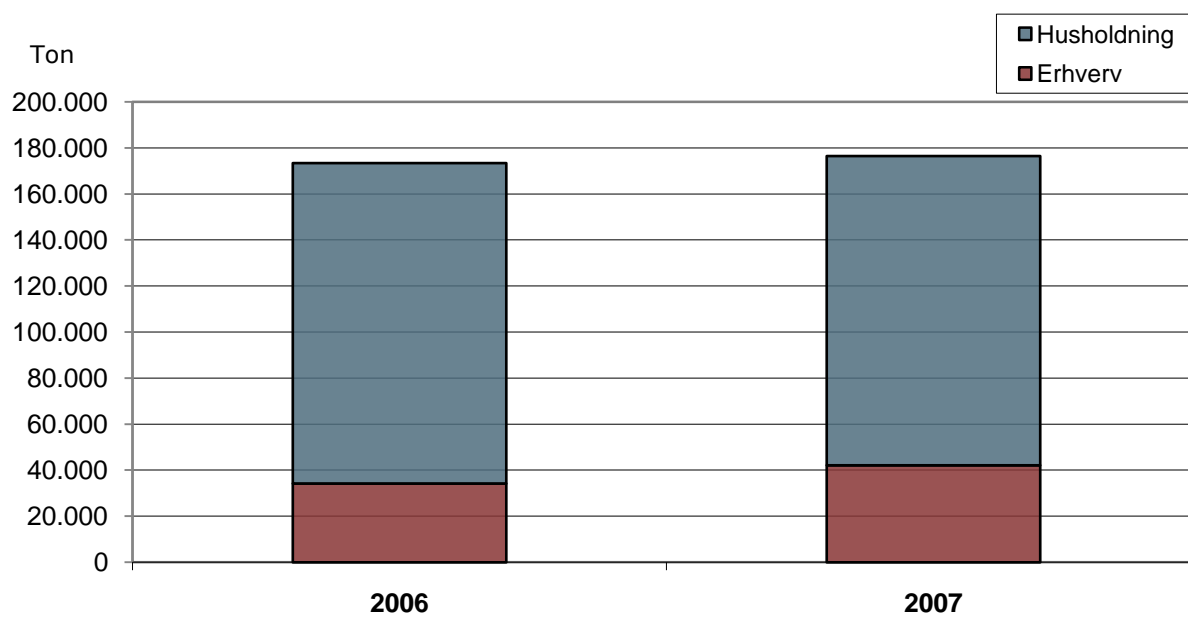
Kilde: WEEE-System tildelingsgrundlag 09-05-2008

**Noter:** (1) Alle tal er baseret på producenternes og de kollektive ordningers egen årlige indberetning til WEEE-System. (2) For kategori 5a er armaturer omfattet af producentansvaret for slutbruger erhverv, men ej for slutbruger husholdning. (3) Kategori 10 salgsautomater betragtes ikke som elskrot fra husholdninger. (4) 2006-tal er justeret efterfølgende i forhold til tidligere statistik.

**Figur 1. Markedsførte elektronikprodukter**



**Figur 2. Markedsførte mængder total**



**Tabel 10. Indsamlet elskrot**

År 2007 - angivet i tons	Indsamlet elskrot fra husholdninger (5)				Indsamlet elskrot fra Erhverv			Total indsamlet (12)
	(6) Kommunale indsamlingssteder	(7) Kollektive indsamlingssteder	(8) Producentens egen indsamling	Total	Kollektive indsamlingssteder	Producentens egen indsamling	Total	
1) Store husholdningsapparater	36.804	1.719	3.211	41.734	0	61	61	41.795
2) Små husholdningsapparater	4.657	28	435	5.121	2	0	3	5.124
3) It- og teleudstyr	13.230	99	726	14.055	6	890	896	14.950
4) Forbrugerudstyr	16.358	220	185	16.763	2	30	32	16.795
5a) Belysningsudstyr – armaturer (9)	-	-	-	-	111	0	111	111
5b) Belysningsudstyr – lyskilder	367	3	0	371	253	1	253	624
6) Elektrisk værktøj	2.063	13	0	2.076	1	17	18	2.094
7) Legetøj, fritids-og sportsudstyr	1.038	6	157	1.201	1	2	3	1.204
8) Medicinsk udstyr	176	1	0	177	0	13	13	191
9) Overvågnings- og reg.instru.	378	2	0	381	0	6	6	387
10) Salgsautomater (10)	-	-	-	-	3	6	10	10
<b>Total</b>	<b>75.072</b>	<b>2.092</b>	<b>4.714</b>	<b>81.877</b>	<b>380</b>	<b>1.027</b>	<b>1.407</b>	<b>83.284</b>

Kilde: WEEE-System tildelingsgrundlag 09-05-2008

År 2006 - angivet i tons (9 måneder) (11)	Indsamlet elskrot fra husholdninger (5)				Indsamlet elskrot fra Erhverv			Total indsamlet (12)
	(6) Kommunale indsamlingssteder	(7) Kollektive indsamlingssteder	(8) Producentens egen indsamling	Total	Kollektive indsamlingssteder	Producentens egen indsamling	Total	
1) Store husholdningsapparater	29.999	1.248	143	31.390	1	71	72	31.462
2) Små husholdningsapparater	1.343	26	19	1.388	0	1	1	1.389
3) It- og teleudstyr	10.115	313	10	10.437	122	821	943	11.380
4) Forbrugerudstyr	14.118	211	0	14.330	1	16	17	14.347
5a) Belysningsudstyr – armaturer (9)	-	-	-	-	113	0	114	114
5b) Belysningsudstyr – lyskilder	237	0	0	237	208	0	208	445
6) Elektrisk værktøj	522	11	0	533	0	20	20	553
7) Legetøj, fritids-og sportsudstyr	250	6	104	359	0	0	0	359
8) Medicinsk udstyr	44	1	0	45	0	5	6	50
9) Overvågnings- og reg.instru.	88	2	0	90	0	1	1	91
10) Salgsautomater (10)	-	-	-	-	55	0	55	55
<b>Total</b>	<b>56.716</b>	<b>1.818</b>	<b>276</b>	<b>58.809</b>	<b>501</b>	<b>935</b>	<b>1.436</b>	<b>60.246</b>

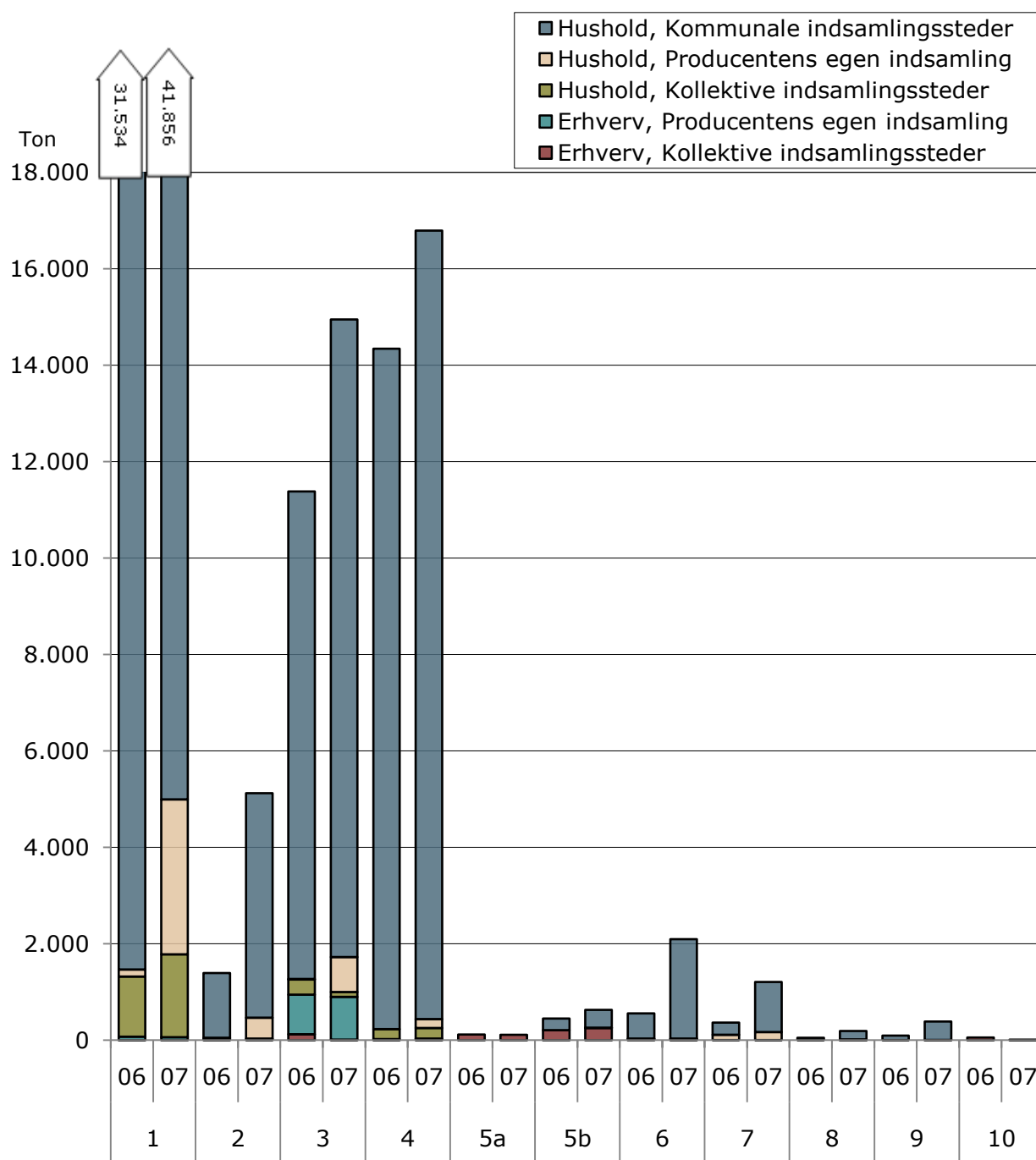
**Noter:** (5) Indsamlingen af elskrot fra husholdninger foregår i 5 fraktioner, hvor fraktion 2 består af kategorierne 2, 6, 7, 8, 9. De resterende fraktioner har numre tilsvarende kategorierne i WEEE-direktivet. Nedenstående fordelingsnøgle anvendes til at opsplitte fraktion 2 i kategorier, se Tabel 10a. (6) Kommunale indsamlingssteder er steder registreret af kommunen, hvor producenterne skal afhente elskrot fra husholdninger sorteret i 5 fraktioner. (7) Kollektive indsamlingssteder er etableret af producenterne kollektive ordninger, hvor der kan afleveres elskrot efter producenterne anvisninger. (8) Elskrot indsamlet/afleveret direkte hos/til producenten. (9) For kategori 5a er armaturer omfattet af producentansvaret for slutbruger erhverv, men ej for slutbruger husholdning. (10) Kategori 10 salgsautomater betragtes ikke som elskrot fra husholdninger. (11) 2006-tal dækker kun 9 måneder, grundet indsamlingsforpligtigelsesens ikrafttrædelse den 1. april 2006. (12) Opdateret august 2008.

**Tabel 10a. Fordelingsnøgle til omregning af fraktion 2 til kategorier**

<b>Produkt</b>	<b>2006</b>	<b>2007</b>
Kategori 2	53%	53%
Kategori 6	26%	26%
Kategori 7	14%	14%
Kategori 8	2%	2%
Kategori 9	5%	5%

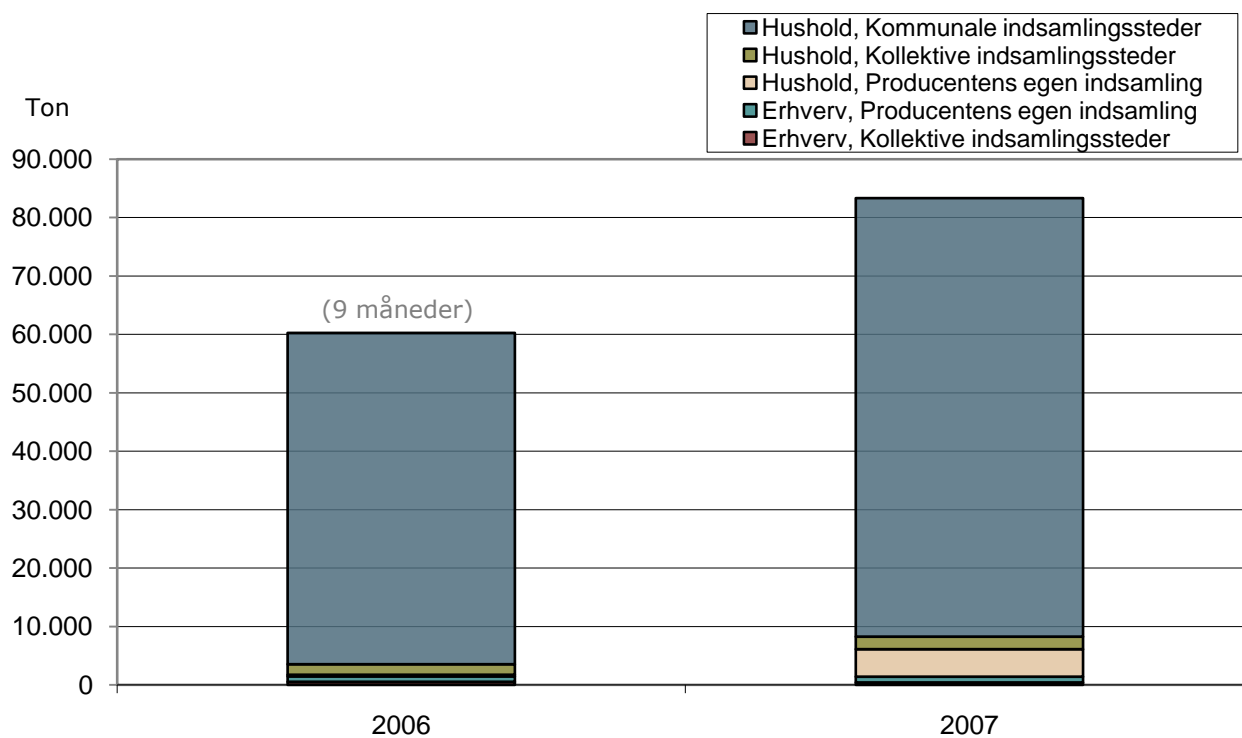
Kilde: Fordelingsnøglen er baseret på sorteringsforsøg udført af de kollektive producentordninger.

**Figur 3. Indsamlet elskrot**



Kategori og år (2006 = 9 måneder)

**Figur 4. Indsamlet elskrot total**



**Tabel 11. Geografisk område for 1. behandling af elkrot (8)**

År 2007 - angivet i tons	Behandlet i Danmark	Behandlet i EU - Ikke Danmark	Behandlet uden for EU
1) Store husholdningsapparater	29.791	11.332	0
2) Små husholdningsapparater	3.845	1.653	0
3) It- og teleudstyr	7.541	7.301	10
4) Forbrugerudstyr	8.591	8.365	0
5a) Belysningsudstyr – armaturer	112	0	0
5b) Belysningsudstyr – lyskilder	252	361	0
6) Elektrisk og elektronisk værktøj	1.324	767	0
7) Legetøj, fritids- og sports udstyr	687	333	0
8) Medicinsk udstyr	130	64	0
9) Overvågnings- og reg.-instrumenter	252	145	0
10) Salgsautomater	19	0	0
<b>Total</b>	<b>52.545</b>	<b>30.322</b>	<b>10</b>

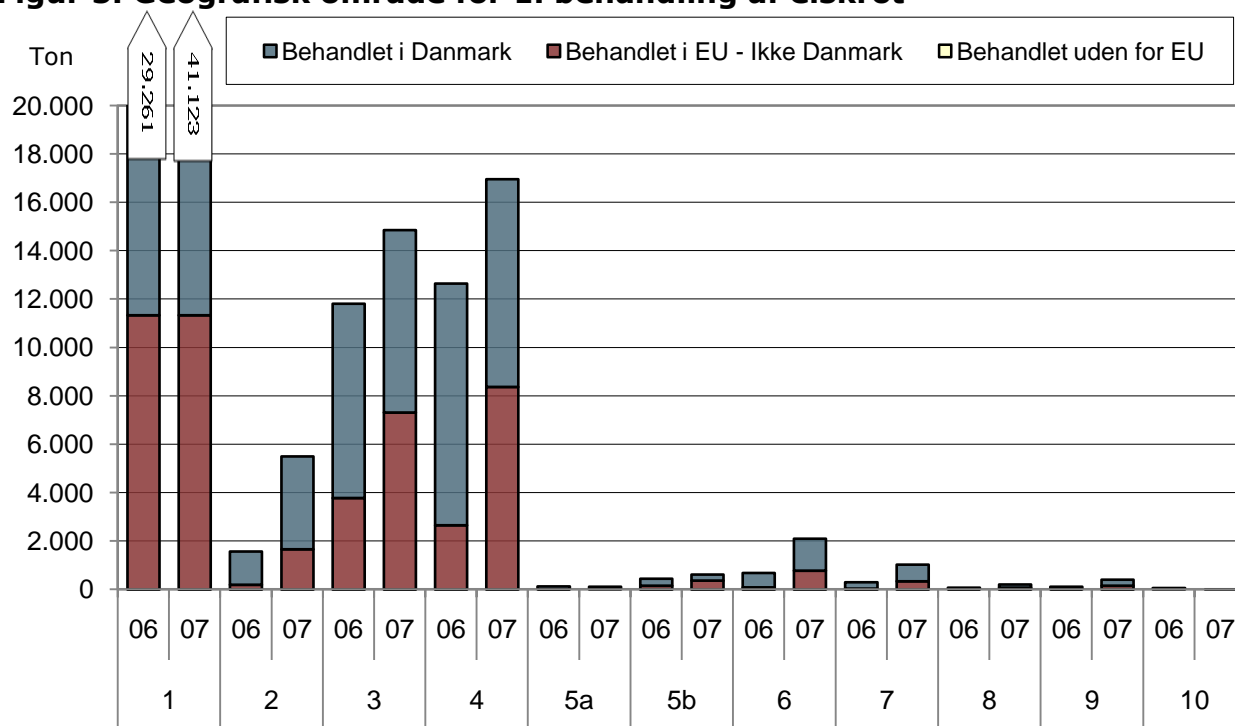
Kilde: WEEE-System tildelingsgrundlag 09-05-2008

År 2006 (9 måneder) - angivet i tons	Behandlet i Danmark	Behandlet i EU - Ikke Danmark	Behandlet uden for EU
1) Store husholdningsapparater	17.931	11.330	0
2) Små husholdningsapparater	1.375	191	0
3) It- og teleudstyr	8.028	3.778	0
4) Forbrugerudstyr	9.997	2.651	0
5a) Belysningsudstyr – armaturer	114	2	0
5b) Belysningsudstyr – lyskilder	294	149	0
6) Elektrisk og elektronisk værktøj	600	75	0
7) Legetøj, fritids- og sports udstyr	258	30	0
8) Medicinsk udstyr	60	7	0
9) Overvågnings- og reg.-instrumenter	97	11	0
10) Salgsautomater	55	0	0
<b>Total</b>	<b>38.808</b>	<b>18.225</b>	<b>0</b>

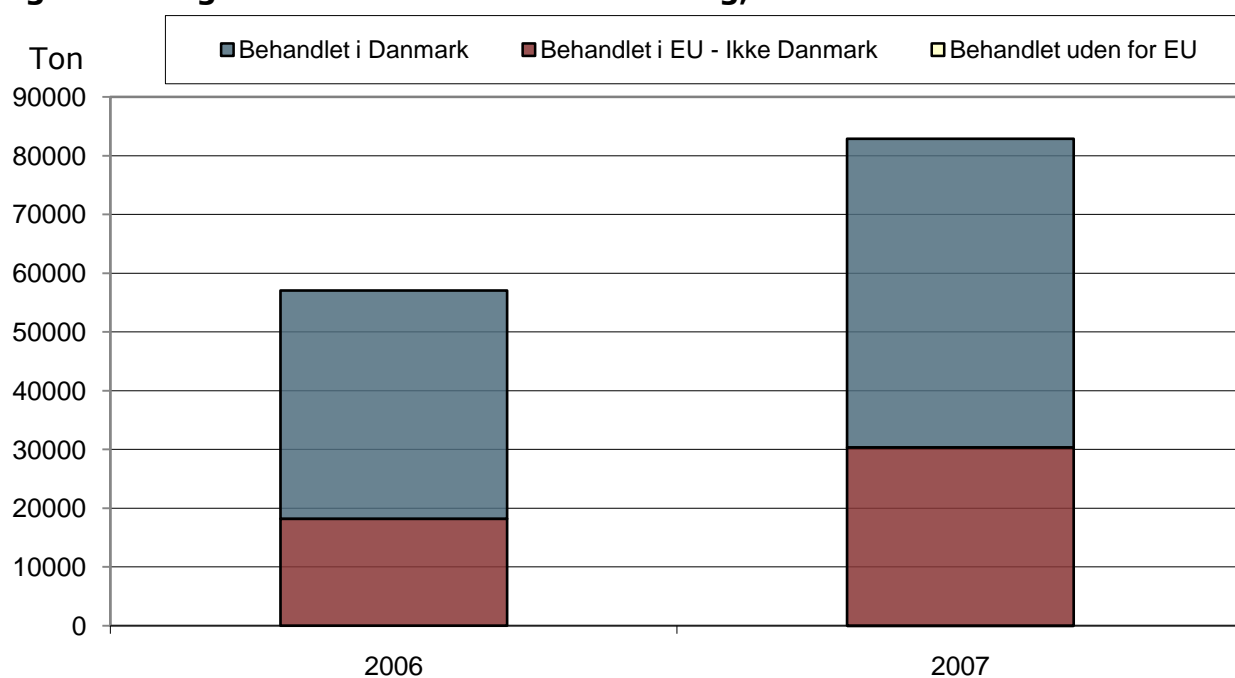
Kilde: WEEE-System tildelingsgrundlag 09-05-2008

**Noter: (8)** Tallene viser, hvor elkrottet er sendt til første behandling. Den videre behandling kan godt foregå andetsteds. Der er i denne opgørelse ikke skelnet mellem elkrot fra husholdninger og erhverv.

**Figur 5. Geografisk område for 1. behandling af elskrot**



**Figur 6. Geografisk område for 1. Behandling, totalt**



**Tabel 12. Behandlingsform for elskrot ifht. EU mål (9)**

År 2007 - angivet i tons	Bortskaffelse (10)		Nyttiggørelse (11)			Genbrug og genanvendelse		
	Ton	Procent	Ton	Procent	EU Mål (12)	Ton	Procent	EU Mål (13)
1) Store husholdningsapparater	5.326	13%	35.797	87%	80%	33.927	83%	75%
2) Små husholdningsapparater	387	7%	5.111	93%	70%	4.604	84%	50%
3) It- og teleudstyr	996	7%	13.856	93%	75%	12.293	83%	65%
4) Forbrugerudstyr	1.487	9%	15.469	91%	75%	14.153	83%	65%
5a) Belysningsudstyr - armaturer	17	15%	95	85%	70%	95	85%	50%
5b) Belysningsudstyr - lyskilder	8	1%	605	99%	80%	599	98%	50%
6) Elektrisk og elektronisk værktøj	145	7%	1.946	93%	70%	1.738	83%	50%
7) Legetøj, fritids- og sports udstyr	70	7%	951	93%	70%	852	83%	50%
8) Medicinsk udstyr	18	9%	177	91%	70%	157	81%	50%
9) Overvågnings- og reg.-instrumenter	29	7%	367	93%	70%	328	83%	50%
10) Salgsautomater	15	82%	3	18%	80%	3	16%	75%
<b>Total</b>	<b>8.499</b>		<b>74.378</b>			<b>68.749</b>		

Kilde: WEEE-System tildelingsgrundlag 09-05-2008

År 2006 - angivet i tons (9 måneder)	Bortskaffelse		Nyttiggørelse			Genbrug og genanvendelse		
	Ton	Procent	Ton	Procent	EU Mål	Ton	Procent	EU Mål
1) Store husholdningsapparater	1.011	3%	28.250	97%	80%	25.835	88%	75%
2) Små husholdningsapparater	67	4%	1.498	96%	70%	1.279	82%	50%
3) It- og teleudstyr	984	8%	10.822	92%	75%	9.506	81%	65%
4) Forbrugerudstyr	1.135	9%	11.514	91%	75%	10.013	79%	65%
5a) Belysningsudstyr - armaturer	17	15%	99	85%	70%	99	85%	50%
5b) Belysningsudstyr - lyskilder	11	3%	432	97%	80%	432	97%	50%
6) Elektrisk og elektronisk værktøj	26	4%	649	96%	70%	553	82%	50%
7) Legetøj, fritids- og sports udstyr	10	4%	277	96%	70%	234	81%	50%
8) Medicinsk udstyr	4	5%	63	95%	70%	54	80%	50%
9) Overvågnings- og reg.-instrumenter	5	4%	104	96%	70%	88	81%	50%
10) Salgsautomater	2	3%	53	97%	80%	44	81%	75%
<b>Total</b>	<b>3.273</b>		<b>53.761</b>			<b>48.138</b>		

Kilde: WEEE-System tildelingsgrundlag 09-05-2008

**Noter: (9)** Der er i denne opgørelse ikke skelnet mellem elskrot fra husholdninger og erhverv. **(10)** Med bortskaffelse menes, at elskrottet kommer på deponi/losseplads eller bliver forbrændt uden energiudnyttelse. **(11)** Nyttiggørelsen er summen af behandlingsformerne affaldsforbrænding med energifremstilling og genanvendelse og genbrug. Der er således forbrændt 5.629 ton i 2007 og 5.623 ton i 2006. **(12) og (13)** EU procentmål for behandling som er fastsat i WEEE-Direktivet 2002/96/EC.

**Tabel 13. Indsamlet elskrot pr. indbygger ifht. EU mål**

Indsamlet elskrot pr. indbygger i Danmark (Kg) (14)							
2007				2006 (9 måneder)			
Husholdning	Erhverv (15)	Total	EU Mål	Husholdning	Erhverv (15)	Total	EU Mål
15	0	15	4	11	0	11	4

Kilde: WEEE-System tildelingsgrundlag 09-05-2008

**(14)** Opdateret august 2008 som følge af opdatering af tabel 10. **(15)** Afrundet fra 0,3 kg.